



ETAT DE FRIBOURG
STAAT FREIBURG

Bibliothèque cantonale et universitaire
Rue Joseph-Piller 2, CP 160, 1701 Fribourg

**Analyse des
statistiques comparatives 2011
Bibliothèques de lecture publique ou mixtes
Canton de Fribourg**

Nicole Naef

Fribourg, le 04.11.2012

Table des matières

1. Introduction.....	3
1.1. Cadre de l'étude	3
1.2. Objectifs	4
1.3. Remarques.....	4
2. Niveaux de prestations.....	4
3. Surfaces des locaux	5
4. Collections	6
5. Service public	7
6. Lecteurs actifs.....	7
7. Récapitulatif.....	8
8. Conclusion	9

Annexe A Statistiques comparatives 2011, Nicole Naef, version française

Annexe B Statistiques comparatives 2011, Nicole Naef, version allemande

1. Introduction

1.1. Cadre de l'étude

Ce document présente les statistiques comparatives 2011 pour les bibliothèques de lecture publique ou les bibliothèques mixtes du canton de Fribourg. Ces statistiques sont basées sur les réponses que les bibliothèques ont mentionnées dans un questionnaire et ce, dans le cadre du dossier établi en vue de la demande de soutien à la Loterie Romande (LoRo). Les bibliothèques analysées sont présentées au niveau du tableau 1 sous la forme d'une liste alphabétique des bibliothèques en fonction des districts.

Tableau 1 : Liste des bibliothèques du canton de Fribourg analysées par district avec l'indication de la langue.

District	Bibliothèque de	Langue
Broye	Cousset	Francophone
Broye	Cugy	Francophone
Broye	Domdidier	Francophone
Broye	Estavayer-le-Lac	Francophone
Broye	St-Aubin	Francophone
Glâne	Middes	Francophone
Glâne	Romont	Francophone
Gruyère	Albeuve	Francophone
Gruyère	Bulle	Francophone
Gruyère	Charmey	Francophone
Gruyère	Sorens	Francophone
Lac	Vully (Nant)	Francophone
Lac	Kerzers	Germanophone
Lac	Murten	Germanophone
Sarine	Avry-sur-Matran	Francophone
Sarine	Belfaux	Francophone
Sarine	Farvagny	Francophone
Sarine	Fribourg (Ville)	Francophone
Sarine	Givisiez	Francophone
Sarine	Granges-Paccot	Francophone
Sarine	Marly	Francophone
Sarine	Rossens	Francophone
Sarine	Villars-sur-Glâne	Francophone
Sarine	Freiburg	Germanophone
Singine	Bösingen	Germanophone
Singine	Düdingen	Germanophone
Singine	Flamatt	Germanophone
Singine	Heitenried	Germanophone
Singine	Schmitten	Germanophone
Singine	St. Antoni	Germanophone
Singine	Tafers	Germanophone
Singine	Ueberstorf	Germanophone
Singine	Wünnewil	Germanophone
Veveyse	Châtel-St-Denis	Francophone

L'étude comparative est basée d'une part sur les Directives concernant les bibliothèques de lecture publique éditées par l'Etat de Fribourg en 2004 et d'autre part sur les Normes pour les bibliothèques de lecture publique éditées par la Communauté de travail des bibliothèques suisses de lecture publique (CLP) en 2008. Les Directives de l'Etat de Fribourg constituent normalement des valeurs minimales à appliquer lors de l'ouverture d'une bibliothèque de lecture publique ou d'une bibliothèque mixte. Les normes de la CLP représentent des valeurs standards appliquées en Suisse pour les bibliothèques de lecture publique ou les bibliothèques mixtes.

1.2. Objectifs

Cette étude présente la situation actuelle des bibliothèques publiques et mixtes du canton de Fribourg. L'objectif principal de cette étude mandatée par Madame Isabelle Chassot, Directrice de l'instruction publique, de la culture et du sport auprès de Madame Dominique Nouveau Stoffel, présidente de l'Association des bibliothèques fribourgeoises (ABF) est de poursuivre le développement du monde bibliothéconomique fribourgeois.

Par rapport à son objectif premier, l'étude doit permettre d'ouvrir la discussion entre les différents acteurs. Tant les bibliothécaires que leurs autorités ne doivent en aucun cas remettre en question le passé de leurs bibliothèques, mais considérer cette analyse comme une nouvelle étape dans le processus de développement par la qualité.

L'objectif secondaire est la création d'un plan d'action et d'un plan budgétaire permettant à chaque bibliothèque de tendre à atteindre les objectifs fixés par les Directives du canton de Fribourg dans un premier temps, voire les Normes CLP dans un second temps.

1.3. Remarques

L'étude montre un état ponctuel, basé sur les chiffres obtenus lors de la dernière demande de don à la LoRo, et non pas une évolution basée sur les exercices de plusieurs années.

Les questions concernant les équivalences plein temps (EPT), la formation du personnel, voire les salaires seront prises en compte dans une étude ultérieure.

2. Niveaux de prestations

Les Directives de l'Etat de Fribourg ne contextualisent pas le niveau de prestations. Celui-ci est défini au niveau de la CLP. Il est directement lié à la population desservie. Le tableau 2 présente 5 niveaux avec un niveau préliminaire (moins de 2'500 habitants, correspondant à un point de desserte), les niveaux 1 à 3 pour la classification des bibliothèques et le niveau 4 indiquant une bibliothèque régionale. Certaines bibliothèques fribourgeoises desservant plusieurs communes ont

une appellation « régionale », mais sans forcément atteindre ni le niveau 3 ni le niveau 4 proposés par les Normes CLP.

Tableau 2 : Présentation des niveaux de prestations basés sur les Normes établies par la CLP en 2008.

Niveaux	Types de bibliothèques	Population desservie
Niveau préliminaire	Point de desserte	Région à desservir : < 2500 habitants
Niveau 1	Bibliothèque communale ou mixte	Région à desservir : 2500-5000 habitants
Niveau 2	Bibliothèque communale/municipale	Région à desservir : 5000-10000 habitants
Niveau 3	Bibliothèque municipale	Région à desservir : > 10000 habitants
Niveau 4	Bibliothèque régionale	Commune à fonction de centre régional

Pour le canton de Fribourg, nous pouvons admettre 8 bibliothèques de niveau régional correspondant aux chefs-lieux du canton, la ville de Fribourg comprenant 2 bibliothèques, à savoir l'une francophone et l'autre germanophone.

La figure 1 présente le niveau de prestations des bibliothèques du canton de Fribourg en fonction du nombre d'habitant-e-s desservi-e-s. Sur les 34 bibliothèques de lecture publique ou mixtes du canton de Fribourg, 19 bibliothèques (soit 56 %) peuvent être classées à un niveau de prestation 1, 8 bibliothèques (soit 23 %) sont de niveau 2 et les 7 dernières (soit 21 %) sont de niveau 3.

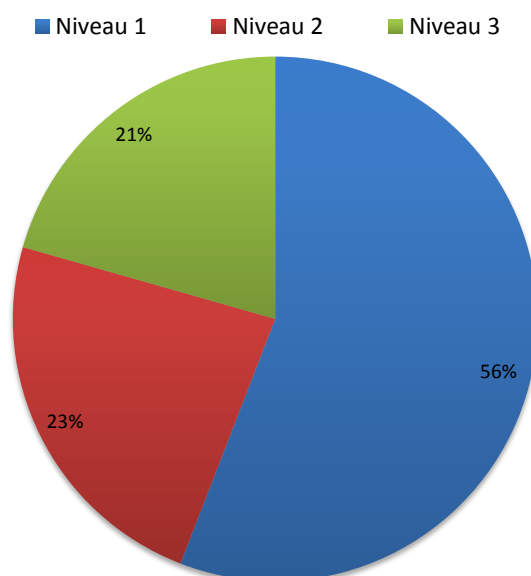


Figure 1 : Niveaux de prestations des bibliothèques du canton de Fribourg en fonction du nombre d'habitant-e-s desservi-e-s

3. Surfaces des locaux

Les Directives de l'Etat de Fribourg proposent une surface minimale de 65 m² pour une bibliothèque desservant jusqu'à 2000 habitants. Si la bibliothèque comporte plus d'habitant-e-s, les Directives indiquent une valeur comprise entre 20 et 30 m² pour 1'000 documents. Dans le cadre de cette étude comparative, la valeur minimale de 20 m² a été choisie.

Seules 5 bibliothèques suivent les Directives de l'Etat de Fribourg. Le tableau 3 présente les 5 bibliothèques (2 en Gruyère et 3 en Singine) avec une surface considérée comme suffisante.

Tableau 3 : Liste des bibliothèques du canton de Fribourg avec une surface suffisante selon les Directives de l'Etat de Fribourg.

District	Emplacement de la bibliothèque	Surface
Gruyère	Bulle	1'500 m ²
Gruyère	Sorens	80 m ²
Singine	Flamatt	120 m ²
Singine	St. Antoni	146 m ²
Singine	Wünnewil	200 m ²

Selon les normes CLP, 4 bibliothèques (sur les 5 précitées) ont encore une surface suffisante, la bibliothèque de Sorens ne faisant plus partie de cette liste.

4. Collections

L'étude des collections ne distingue pas les différents médias. Les chiffres sont pris dans leur globalité. Selon les Directives, le fonds de livres et d'autres médias doit être renouvelé annuellement dans une proportion de 5 %.

Sur cette base, 71 % des bibliothèques de lecture publique ou mixtes du canton de Fribourg respectent cette directive.

Selon les Normes CLP, il convient d'éliminer et de renouveler annuellement au minimum 10 % des documents imprimés et près de 20 % des non-livres (dont la durée de vie est plus courte). Dans les statistiques ci-dessous, la valeur de 10 % a été choisie indépendamment du support. Cette valeur devrait être considérée comme une valeur minimale. En effet, l'attractivité d'une bibliothèque est en lien direct avec ses collections et le renouvellement de celles-ci.

Tableau 4 : Liste des bibliothèques du canton de Fribourg offrant un renouvellement de leurs collections d'environ 10 %.

District	Emplacement de la bibliothèque	Nombre de renouvellements
Broye	Cugy	599 sur un total de 5'472
Glâne	Middes	407 sur un total de 4'536
Singine	Düdingen	1'132 sur un total de 12'610
Singine	Flamatt	540 sur un total de 5'295

5. Service public

Dans le chapitre des collections, j'ai indiqué qu'un des facteurs importants pour l'attrait d'une bibliothèque correspond au nombre d'ouvrages à disposition et de leur renouvellement (devrait être proche de 10 %). Un deuxième facteur à ne pas négliger est le service public, à savoir les heures d'ouverture de la bibliothèque.

Selon les Directives de l'Etat de Fribourg, l'horaire d'ouverture d'une bibliothèque doit être au moins de 4 heures pour une population inférieure à 2'000 habitant-e-s. Entre 2'000 et 3'000 habitant-e-s, la bibliothèque devrait être ouverte au minimum durant 6 heures. Avec plus de 3'000 habitant-e-s desservie, la bibliothèque devrait être ouverte au moins 9 heures. Au niveau des Directives cantonales, près de 85 % des bibliothèques respectent les valeurs minimales d'ouverture.

Selon les normes CLP, seules 4 bibliothèques respectent les temps d'ouverture proposés.

Tableau 5 : Liste des bibliothèques du canton de Fribourg offrant un temps d'ouverture correspondant aux normes CLP.

District	Emplacement de la bibliothèque	Nombre d'heures d'ouverture
Sarine	Belfaux	24 heures
Gruyère	Bulle	31 heures
Sarine	Givisiez	15 heures
Singine	Übersdorf	10 heures

Une remarque concernant les heures d'ouverture doit être faite. Si les bibliothèques du canton suivent bien les Directives, il faut noter toutefois que certaines bibliothèques sont fermées pendant les vacances scolaires ou qu'elles ne proposent pas d'ouverture le soir (une fois par semaine par exemple). Dans notre société actuelle, offrir des plages d'ouverture en dehors des heures de travail et/ou des horaires scolaires est une nécessité afin que tout un chacun ait la possibilité de fréquenter une bibliothèque et d'y emprunter des livres ou des médias.

6. Lecteurs actifs

Suite à la requête de Madame Isabelle Chassot, Directrice de l'instruction publique, de la culture et du sport, la notion de « lecteurs actifs » a été introduite dans les statistiques, indépendamment du fait que ce concept ne soit pas retenu dans les « Directives » en tant que critère d'évaluation. En effet, Madame Chassot souhaite connaître le nombre de lecteurs (enfants, adolescents, adultes) fréquentant les bibliothèques du canton. Les statistiques de la LoRo donnent le nombre des lecteurs adultes, mais regroupent les catégories enfants/adolescents ; les chiffres transmis en 2011 sont donc utilisés en l'état. Au niveau de la prochaine demande LoRo, ce critère sera développé.

Pour l'analyse, le nombre total des lecteurs actifs et des lectrices actives est divisé par le nombre d'habitant-e-s que la bibliothèque dessert. La figure 2 montre le nombre de bibliothèques en fonction du pourcentage de lecteurs actifs et de lectrices actives. Les lecteurs actifs ou les lectrices

actives représentent, pour la plupart des bibliothèques fribourgeoises, entre 10 % et 25 % de la population desservie.

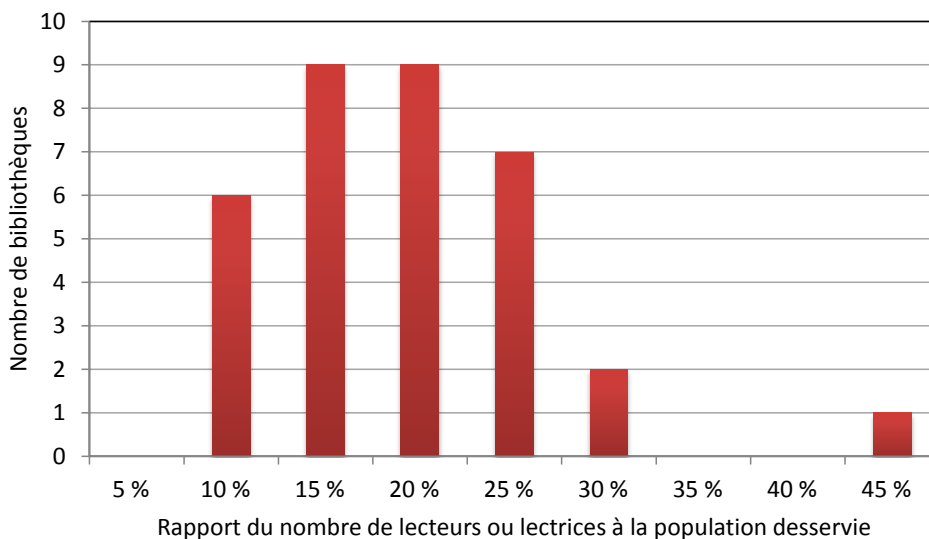


Figure 2 : Nombre de lecteurs et de lectrices en relation avec la population servie par la bibliothèque

7. Récapitulatif

Le tableau 6 et la figure 3 présentent le récapitulatif en fonction des Directives respectivement des Normes pour les notions de surfaces, collections et service public.

Concernant les collections et le service public, plus de 70 % des bibliothèques répondent aux exigences des Directives qui restent peu contraignantes à ces niveaux en regard des Normes de la CLP. Si l'on considère celles-ci, la tendance a une fâcheuse tendance à s'inverser avec environ 12 % des bibliothèques qui atteignent les exigences demandées.

La surface d'une bibliothèque est un facteur fondamental pris en compte par les Directives et par les Normes. En effet, l'offre en médias, le service, l'accueil en bibliothèque, la mise à disposition de places de lecture et/ou de travail, ... dépendent de la surface qu'offre une bibliothèque. Or, force est de constater que les bibliothèques fribourgeoises ont globalement des surfaces trop faibles par rapport aux exigences demandées par les Directives, donc par les Normes. En effet, seules 15 % des bibliothèques fribourgeoises offrent une surface suffisante à leurs lecteurs et leurs lectrices alors que la valeur minimale de 20 m² a été choisie (cf. « 3. Surfaces des locaux », page 5), les Directives indiquant une valeur comprise entre 20 et 30 m² pour 1'000 documents.

Tableau 6 : récapitulatif du nombre et du % de bibliothèques qui suivent les Directives respectivement les Normes.

	Surfaces		Collections		Service public	
	Direct.	Normes CLP	Direct.	Normes CLP	Direct.	Normes CLP
Suivent les directives/normes	5	4	24	4	29	4
Ne suivent pas les directives/normes	29	30	10	30	5	30
Total des bibliothèques	34	34	34	34	34	34

	Surfaces		Collections		Service public	
	Direct.	Normes CLP	Direct.	Normes CLP	Direct.	Normes CLP
Suivent les directives/normes	14.7%	11.8%	70.6%	11.8%	85.3%	11.8%
Ne suivent pas les directives/normes	85.3%	88.2%	29.4%	88.2%	14.7%	88.2%

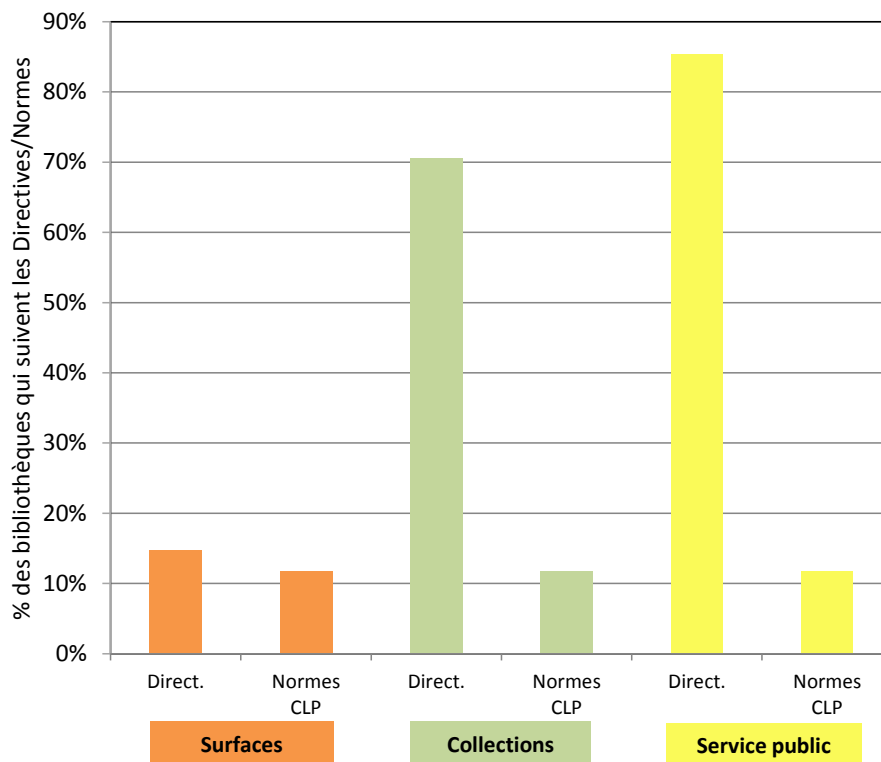


Figure 3 : récapitulatif du % de bibliothèques qui suivent les Directives respectivement les Normes.

8. Conclusion

Pour rappel, cette analyse préliminaire montre uniquement un état ponctuel basé sur les chiffres 2011 fournis par les bibliothèques publiques et mixtes du canton de Fribourg. De plus, la gestion du personnel n'est pas abordée dans ce contexte.

Le nombre de lecteurs actifs et de lectrices actives représentent, pour la plupart des bibliothèques fribourgeoises, entre 10 % et 25 % de la population desservie. C'est un bon taux de fréquentation, mais qui pourrait certainement être amélioré dans le futur par une diversification des offres.

Les bibliothèques fribourgeoises de lecture publique et mixtes offrent généralement une surface trop restreinte, ce d'autant plus que les valeurs minimales ont été prises comme référence dans les Directives. Ce manque ne favorise certainement pas une augmentation de la fréquentation des bibliothèques. De plus, celles-ci sont parfois limitées dans leurs offres de places de lecture, de places de travail, voire de places de consultation d'Internet. Un espace insuffisant ne favorise pas la mise en valeur des collections et des différents supports.

Au niveau des collections, deux facteurs interviennent : le nombre d'ouvrages et le taux de renouvellement. Par rapport aux Directives, les bibliothèques fournissent dans leur globalité des collections qui correspondent bien à au moins 1 ouvrage par habitant. Sur la base du renouvellement, 71 % des bibliothèques de lecture publique ou mixtes du canton de Fribourg respectent la directive. En passant de 5 à 10 % de renouvellement (Directives → Normes), le taux passe de 71 % à 12 %. Comme pour les surfaces, une offre intéressante et actuelle ainsi qu'un taux de renouvellement correct des fonds de livres et d'autres médias influent sur le taux de fréquentation des bibliothèques.

Selon les Directives, les bibliothèques répondent bien aux exigences en matière d'heures d'ouverture. Un bémol est à ajouter à ce point : il concerne le fréquent manque de plages d'ouverture en soirées et le samedi. De par notre société actuelle, les lecteurs et les lectrices n'ont souvent la possibilité de se rendre dans une bibliothèque qu'en soirée et/ou sur le week-end. De plus, la plupart des bibliothèques ferment durant les vacances scolaires en partie, voire totalement. Ce sont durant ces périodes de relâche que les lecteurs, les lectrices et surtout le jeune public devraient pouvoir accéder aux collections de la bibliothèque de leur commune.

Cette étude montre que si les collections et le service au public suivent en règle générale les Directives concernant les bibliothèques de lecture publique éditées par l'Etat de Fribourg en 2004, la divergence est plus importante quant aux Normes pour les bibliothèques de lecture publique éditées par la Communauté de travail des bibliothèques suisses de lecture publique (CLP) en 2008. Par rapport au nombre de lecteurs actifs et de lectrices actives au sein de notre canton, un effort devrait être consenti avec une extension des heures d'ouverture. Un effort particulier devrait également toucher les surfaces allouées aux bibliothèques et à leurs publics.

Fribourg, le 4 novembre 2012



Nicole Naef
Répondante pour les bibliothèques de lecture publique

Statistiques comparatives 2011

Bibliothèques de lecture publique ou mixtes

Canton de Fribourg

Version française

Basées sur les données récoltées dans le cadre de la demande de don à la Loterie Romande.

Basée sur les Directives concernant les bibliothèques de lecture publique, Etat de Fribourg, 2004.

Basée sur les Normes pour les bibliothèques de lecture publique, CLP, 2008.

Ecuvillens, le 4 novembre 2012



Nicole Naef

Répondante pour les bibliothèques de lecture publique du canton de Fribourg

Table des matières

Classification francophone/germanophone	p. 3 - 8
Niveaux de prestations	p. 3
Surfaces des locaux	p. 4
Collections	p. 5
Service public	p. 6
Récapitulatif	p. 7
Lecteurs actifs	p. 8
Classification par districts	p. 9 - 14
Niveaux de prestations	p. 9
Surfaces des locaux	p. 10
Collections	p. 11
Service public	p. 12
Récapitulatif	p. 13
Lecteurs actifs	p. 14

Niveaux de prestations

District	Lieu	Habitants 2011	Niveaux préliminaires Points de desserte	Niveaux de prestations (1-3)	Niveaux de prestations (4)
Gruyère	Albeuve	3229		1	
Sarine	Avry-sur-Matran	12221		3	
Sarine	Belfaux	6054		2	
Gruyère	Bulle	18947		3	4
Gruyère	Charmey	2600		1	
Veveyse	Châtel-St-Denis	15972		3	4
Broye	Cousset	2584		1	
Broye	Cugy	1446	x	1	
Broye	Domdidier	2800		1	
Broye	Estavayer-le-Lac	9693		2	4
Sarine	Farvagny	8500		2	
Sarine	Fribourg (Ville)	34897		3	4
Sarine	Givisiez	3000		1	
Sarine	Granges-Paccot	2800		1	
Sarine	Marly	14025		3	
Glâne	Middes	1475	x	1	
Glâne	Romont	8276		2	4
Sarine	Rossens	2382	x	1	
Gruyère	Sorens	947	x	1	
Broye	St-Aubin	3332		1	
Sarine	Villars-sur-Glâne	11828		3	
Lac	Vully (Nant)	3349		1	
Singine	Bösingen	3305		1	
Singine	Düdingen	7370		2	4
Singine	Flamatt	2300	x	1	
Sarine	Freiburg	16000		3	4
Singine	Heitenried	1290	x	1	
Lac	Kerzers	6591		2	
Lac	Murten	9596		2	4
Singine	Schmitten	3887		1	
Singine	St. Antoni	1957	x	1	
Singine	Tafers	6031		2	
Singine	Ueberstorf	2379	x	1	
Singine	Wünnewil	3050		1	

Niveaux	Types de bibliothèques	Population desservie
Niveau préliminaire	Point de desserte	Région à desservir : < 2500 habitants
Niveau 1	Bibliothèque communale ou mixte	Région à desservir : 2500-5000 habitants
Niveau 2	Bibliothèque communale/municipale	Région à desservir : 5000-10000 habitants
Niveau 3	Bibliothèque municipale	Région à desservir : > 10000 habitants
Niveau 4	Bibliothèque régionale	Commune à fonction de centre régional

Rappel : les niveaux sont basés sur les Normes pour les bibliothèques de lecture publique, CLP, 2008.

Surfaces des locaux

Lieu	Habitants 2011	Fonds total 2011	m2 pour le libre accès	m2 pour admin, expos, ...	m2 totaux	Directives	Normes CLP
Albeuve	3229	9029	100	10	110	non	non
Avry-sur-Matran	12221	15931	300	10	310	non	non
Belfaux	6054	28913	93	27	120	non	non
Bulle	18947	60000	600	900	1500	oui	oui
Charmey	2600	5743	65	0	65	non	non
Châtel-St-Denis	15972	19950	190	0	190	non	non
Cousset	2584	7140	100	20	120	non	non
Cugy	1446	5472	60	0	60	non	non
Domdidier	2800	16294	140	60	200	non	non
Estavayer-le-Lac	9693	18984	230	20	250	non	non
Farvagny	8500	15863	140	10	150	non	non
Fribourg (Ville)	34897	39618	284	230	514	non	non
Givisiez	3000	13813	110	35	145	non	non
Granges-Paccot	2800	9720	99	12	111	non	non
Marly	14025	30340	300	15	315	non	non
Middes	1475	4536	30	25	55	non	non
Romont	8276	23634	155	23	178	non	non
Rossens	2382	8818	54	5	59	non	non
Sorens	947	6179	80	0	80	oui	non
St-Aubin	3332	10500	77	11	88	non	non
Villars-sur-Glâne	11828	28658	145	6	151	non	non
Vully (Nant)	3349	8674	95	0	95	non	non
Bösingen	3305	8714	131	0	131	non	non
Düdingen	7370	12610	195	0	195	non	non
Flamatt	2300	5295	120	0	120	oui	oui
Freiburg	16000	18541	245	15	260	non	non
Heitenried	1290	6391	60	0	60	non	non
Kerzers	6591	9018	150	0	150	non	non
Murten	9596	11300	108	15	123	non	non
Schmitten	3887	7384	131	0	131	non	non
St. Antoni	1957	6918	140	6	146	oui	oui
Tafers	6031	8573	120	0	120	non	non
Ueberstorf	2379	6621	98	14	112	non	non
Wünnewil	3050	7500	180	20	200	oui	oui

La surface minimale est de 65 m² pour une bibliothèque desservant jusqu'à 2000 habitants, et de 20-30 m² pour 1000 documents pour une bibliothèque desservant un plus grand nombre d'habitants. Dans les statistiques ci-dessus, la valeur 20 m² a été choisie (valeur minimale).

Collections

Lieu	Fonds total 2011	Total des achats 2011 (nombre)	Renouvellement 5% (2010)	Renouvellement 10% (2010)	Directives (5% de renouvellement)	Normes CLP (10% de renouvellement)
Albeuve	9029	483	445	890	oui	non
Avry-sur-Matran	15931	1125	751	1502	oui	non
Belfaux	28913	807	1294	2588	non	non
Bulle	60000	2115	2440	4880	non	non
Charmey	5743	239	275	550	non	non
Châtel-St-Denis	19950	1680	987	1974	oui	non
Cousset	7140	578	347	694	oui	non
Cugy	5472	900	300	599	oui	oui
Domdidier	16294	833	824	1649	oui	non
Estavayer-le-Lac	18984	1524	931	1861	oui	non
Farvagny	15863	723	764	1528	non	non
Fribourg (Ville)	39618	1984	2014	4029	non	non
Givisiez	13813	513	665	1330	non	non
Granges-Paccot	9720	639	467	935	oui	non
Marly	30340	2416	1429	2858	oui	non
Middes	4536	484	204	407	oui	oui
Romont	23634	1146	1159	2317	non	non
Rossens	8818	287	425	850	non	non
Sorens	6179	375	297	593	oui	non
St-Aubin	10500	475	650	1299	non	non
Villars-sur-Glâne	28658	1445	1417	2835	oui	non
Vully (Nant)	8674	828	433	866	oui	non
Bösingen	8714	741	426	853	oui	non
Düdingen	12610	1260	566	1132	oui	oui
Flamatt	5295	729	270	540	oui	oui
Freiburg	18541	1669	875	1750	oui	non
Heitenried	6391	290	343	685	non	non
Kerzers	9018	654	425	851	oui	non
Murten	11300	801	581	1162	oui	non
Schmitten	7384	432	368	736	oui	non
St. Antoni	6918	472	355	710	oui	non
Tafers	8573	510	420	840	oui	non
Ueberstorf	6621	569	342	683	oui	non
Wünnewil	7500	688	381	763	oui	non

Selon les directives, le fonds de livres et d'autres médias doit être renouvelé annuellement dans une proportion de 5%.

Selon les normes CLP, il convient d'éliminer et de renouveler annuellement au minimum 10% des documents imprimés et près de 20% des non-livres (durée de vie plus courte). Dans les statistiques ci-dessus, la valeur de 10% a été choisie indépendamment du support (valeur minimale).

Service public

Lieu	Habitants 2011	Heures d'ouverture	Directives	Normes CLP
Albeuve	3229	6	non	non
Avry-sur-Matran	12221	13	oui	non
Belfaux	6054	24	oui	oui
Bulle	18947	31	oui	oui
Charmey	2600	5	non	non
Châtel-St-Denis	15972	25	oui	non
Cousset	2584	7	oui	non
Cugy	1446	6	oui	non
Domdidier	2800	10	oui	non
Estavayer-le-Lac	9693	14	oui	non
Farvagny	8500	15	oui	non
Fribourg (Ville)	34897	28	oui	non
Givisiez	3000	15	oui	oui
Granges-Paccot	2800	10	oui	non
Marly	14025	17	oui	non
Middes	1475	7	oui	non
Romont	8276	15	oui	non
Rossens	2382	6	oui	non
Sorens	947	5	oui	non
St-Aubin	3332	8	non	non
Villars-sur-Glâne	11828	23	oui	non
Vully (Nant)	3349	6	non	non
Bösingen	3305	10	oui	non
Düdingen	7370	17	oui	non
Flamatt	2300	6	oui	non
Freiburg	16000	24	oui	non
Heitenried	1290	6	oui	non
Kerzers	6591	10	oui	non
Murten	9596	18	oui	non
Schmitten	3887	6	non	non
St. Antoni	1957	8	oui	non
Tafers	6031	9	oui	non
Ueberstorf	2379	10	oui	oui
Wünnewil	3050	9	oui	non

Selon les directives, l'horaire d'ouverture d'une bibliothèque doit être au moins de :

< 2000 habitants = 4 heures ; 2000-3000 habitants = 6 heures ; < 3000 habitants = 9 heures

Selon les normes CLP, l'horaire d'ouverture d'une bibliothèque doit être au moins de :

< 2500 habitants = 10 heures ; < 5000 habitants = 15 heures ; < 10000 habitants = 24 heures ; < 15000 habitants = 30 heures ; < 20000 habitants = 40 heures

Lecteurs actifs

Lieu	Habitants 2011	Enfants- adolescents 2011	Adultes 2011	Total 2011	% de la population 2011
Albeuve	3229	412	341	753	23.32
Avry-sur-Matran	12221	947	282	1229	10.06
Belfaux	6054	1188	317	1505	24.86
Bulle	18947	1975	1704	3679	19.42
Charmey	2600	130	70	200	7.69
Châtel-St-Denis	15972	870	1030	1900	11.90
Cousset	2584	250	110	360	13.93
Cugy	1446	200	90	290	20.06
Domdidier	2800	559	125	684	24.43
Estavayer-le-Lac	9693	1362	548	1910	19.70
Farvagny	8500	716	332	1048	12.33
Fribourg (Ville)	34897	879	997	1876	5.38
Givisiez	3000	550	80	630	21.00
Granges-Paccot	2800	506	163	669	23.89
Marly	14025	550	530	1080	7.70
Middes	1475	200	50	250	16.95
Romont	8276	845	617	1462	17.67
Rossens	2382	190	30	220	9.24
Sorens	947	273	145	418	44.14
St-Aubin	3332	168	112	280	8.40
Villars-sur-Glâne	11828	695	543	1238	10.47
Vully (Nant)	3349	590	295	885	26.43
Bösingen	3305	439	253	692	20.94
Düdingen	7370	613	552	1165	15.81
Flamatt	2300	200	65	265	11.52
Freiburg	16000	890	668	1558	9.74
Heitenried	1290	145	71	216	16.74
Kerzers	6591	670	615	1285	19.50
Murten	9596	600	541	1141	11.89
Schmitten	3887	375	271	646	16.62
St. Antoni	1957	114	98	212	10.83
Tafers	6031	545	291	836	13.86
Ueberstorf	2379	396	288	684	28.75
Wünnewil	3050	289	307	596	19.54

Récapitulatif

Lieu	Niveaux prestations		Surfaces		Collections		Service public	
	1 - 3	4	Direct.	Normes CLP	Direct.	Normes CLP	Direct.	Normes CLP
Albeuve	1		non	non	oui	non	non	non
Avry-sur-Matran	3		non	non	oui	non	oui	non
Belfaux	2		non	non	non	non	oui	oui
Bulle	3	4	oui	oui	non	non	oui	oui
Charmey	1		non	non	non	non	non	non
Châtel-St-Denis	3	4	non	non	oui	non	oui	non
Cugy	1		non	non	oui	non	oui	non
Cugy	1		non	non	oui	oui	oui	non
Domdidier	1		non	non	oui	non	oui	non
Estavayer-le-Lac	2	4	non	non	oui	non	oui	non
Farvagny	2		non	non	non	non	oui	non
Fribourg (Ville)	3	4	non	non	non	non	oui	non
Givisiez	1		non	non	non	non	oui	oui
Granges-Paccot	1		non	non	oui	non	oui	non
Marly	3		non	non	oui	non	oui	non
Middes	1		non	non	oui	oui	oui	non
Romont	2	4	non	non	non	non	oui	non
Rossens	1		non	non	non	non	oui	non
Sorens	1		oui	non	oui	non	oui	non
St-Aubin	1		non	non	non	non	non	non
Villars-sur-Glâne	3		non	non	oui	non	oui	non
Vully (Nant)	1		non	non	oui	non	non	non
Bösingen	1		non	non	oui	non	oui	non
Düdingen	2	4	non	non	oui	oui	oui	non
Flamatt	1		oui	oui	oui	oui	oui	non
Freiburg	3	4	non	non	oui	non	oui	non
Heitenried	1		non	non	non	non	oui	non
Kerzers	2		non	non	oui	non	oui	non
Murten	2	4	non	non	oui	non	oui	non
Schmitten	1		non	non	oui	non	non	non
St. Antoni	1		oui	oui	oui	non	oui	non
Tafers	2		non	non	oui	non	oui	non
Ueberstorf	1		non	non	oui	non	oui	oui
Wünnewil	1		oui	oui	oui	non	oui	non

	Surfaces		Collections		Service public	
	Direct.	Normes CLP	Direct.	Normes CLP	Direct.	Normes CLP
Suivent les directives/normes	5	4	24	4	29	4
Ne suivent pas les directives/normes	29	30	10	30	5	30
Total des bibliothèques	34	34	34	34	34	34

	Surfaces		Collections		Service public	
	Direct.	Normes CLP	Direct.	Normes CLP	Direct.	Normes CLP
Suivent les directives/normes	14.7%	11.8%	70.6%	11.8%	85.3%	11.8%
Ne suivent pas les directives/normes	85.3%	88.2%	29.4%	88.2%	14.7%	88.2%

Niveaux de prestations

Districts	Lieu	Habitants 2011	Niveaux préliminaires Points de desserte	Niveaux de prestations (1-3)	Niveaux de prestations (4)
Broye	Cousset	2584		1	
Broye	Cugy	1446	x	1	
Broye	Domdidier	2800		1	
Broye	Estavayer-le-Lac	9693		2	4
Broye	St-Aubin	3332		1	
Glâne	Middes	1475	x	1	
Glâne	Romont	8276		2	4
Gruyère	Albeuve	3229		1	
Gruyère	Bulle	18947		3	4
Gruyère	Charmey	2600		1	
Gruyère	Sorens	947	x	1	
Sarine	Avry-sur-Matran	12221		3	
Sarine	Belfaux	6054		2	
Sarine	Farvagny	8500		2	
Sarine	Freiburg	16000		3	4
Sarine	Fribourg (Ville)	34897		3	4
Sarine	Givisiez	3000		1	
Sarine	Granges-Paccot	2800		1	
Sarine	Marly	14025		3	
Sarine	Rossens	2382	x	1	
Sarine	Villars-sur-Glâne	11828		3	
Lac	Kerzers	6591		2	
Lac	Murten	9596		2	4
Lac	Vully (Nant)	3349		1	
Singine	Bösingen	3305		1	
Singine	Düdingen	7370		2	4
Singine	Flamatt	2300	x	1	
Singine	Heitenried	1290	x	1	
Singine	Schmitten	3887		1	
Singine	St. Antoni	1957	x	1	
Singine	Tafers	6031		2	
Singine	Ueberstorf	2379	x	1	
Singine	Wünnewil	3050		1	
Veveyse	Châtel-St-Denis	15972		3	4

Niveaux	Types de bibliothèques	Population desservie
Niveau pr	Point de desserte	Région à desservir : < 2500 habitants
Niveau 1	Bibliothèque communale ou mixte	Région à desservir : 2500-5000 habitants
Niveau 2	Bibliothèque communale/municipale	Région à desservir : 5000-10000 habitants
Niveau 3	Bibliothèque municipale	Région à desservir : > 10000 habitants
Niveau 4	Bibliothèque régionale	Commune à fonction de centre régional

Rappel : les niveaux sont basés sur les Normes pour les bibliothèques de lecture publique, CLP, 2008.

Surfaces des locaux

District	Lieu	Habitants 2011	Fonds total 2011	m2 pour le libre accès	m2 pour admin, expos, ...	m2 totaux	Directives	Normes CLP
Broye	Cousset	2584	7140	100	20	120	non	non
Broye	Cugy	1446	5472	60	0	60	non	non
Broye	Domdidier	2800	16294	140	60	200	non	non
Broye	Estavayer-le-Lac	9693	18984	230	20	250	non	non
Broye	St-Aubin	3332	10500	77	11	88	non	non
Glâne	Middes	1475	4536	30	25	55	non	non
Glâne	Romont	8276	23634	155	23	178	non	non
Gruyère	Albeuve	3229	9029	100	10	110	non	non
Gruyère	Bulle	18947	60000	600	900	1500	oui	oui
Gruyère	Charmey	2600	5743	65	0	65	non	non
Gruyère	Sorens	947	6179	80	0	80	oui	non
Lac	Kerzers	6591	9018	150	0	150	non	non
Lac	Murten	9596	11300	108	15	123	non	non
Lac	Vully (Nant)	3349	8674	95	0	95	non	non
Sarine	Avry-sur-Matran	12221	15931	300	10	310	non	non
Sarine	Belfaux	6054	28913	93	27	120	non	non
Sarine	Farvagny	8500	15863	140	10	150	non	non
Sarine	Freiburg	16000	18541	245	15	260	non	non
Sarine	Fribourg (Ville)	34897	39618	284	230	514	non	non
Sarine	Givisiez	3000	13813	110	35	145	non	non
Sarine	Granges-Paccot	2800	9720	99	12	111	non	non
Sarine	Marly	14025	30340	300	15	315	non	non
Sarine	Rossens	2382	8818	54	5	59	non	non
Sarine	Villars-sur-Glâne	11828	28658	145	6	151	non	non
Singine	Bösingen	3305	8714	131	0	131	non	non
Singine	Düdingen	7370	12610	195	0	195	non	non
Singine	Flamatt	2300	5295	120	0	120	oui	oui
Singine	Heitenried	1290	6391	60	0	60	non	non
Singine	Schmitten	3887	7384	131	0	131	non	non
Singine	St. Antoni	1957	6918	140	6	146	oui	oui
Singine	Tafers	6031	8573	120	0	120	non	non
Singine	Ueberstorf	2379	6621	98	14	112	non	non
Singine	Wünnewil	3050	7500	180	20	200	oui	oui
Veveyse	Châtel-St-Denis	15972	19950	190	0	190	non	non

La surface minimale est de 65 m² pour une bibliothèque desservant jusqu'à 2000 habitants, et de 20-30 m² pour 1000 documents pour une bibliothèque desservant un plus grand nombre d'habitants. Dans les statistiques ci-dessus, la valeur 20 m² a été choisie (valeur minimale).

Collections

District	Lieu	Fonds total 2011	Total des achats 2011 (nombre)	Renouvellement 5% (2010)	Renouvellement 10% (2010)	Directives (5% de renouvellement)	Normes CLP (10% de renouvellement)
Broye	Cousset	7140	578	347	694	oui	non
Broye	Cugy	5472	900	300	599	oui	oui
Broye	Domdidier	16294	833	824	1649	oui	non
Broye	Estavayer-le-Lac	18984	1524	931	1861	oui	non
Broye	St-Aubin	10500	475	650	1299	non	non
Glâne	Middes	4536	484	204	407	oui	oui
Glâne	Romont	23634	1146	1159	2317	non	non
Gruyère	Albeuve	9029	483	445	890	oui	non
Gruyère	Bulle	60000	2115	2440	4880	non	non
Gruyère	Charmey	5743	239	275	550	non	non
Gruyère	Sorens	6179	375	297	593	oui	non
Lac	Kerzers	9018	654	425	851	oui	non
Lac	Murten	11300	801	581	1162	oui	non
Lac	Vully (Nant)	8674	828	433	866	oui	non
Sarine	Avry-sur-Matran	15931	1125	751	1502	oui	non
Sarine	Belfaux	28913	807	1294	2588	non	non
Sarine	Farvagny	15863	723	764	1528	non	non
Sarine	Freiburg	18541	1669	875	1750	oui	non
Sarine	Fribourg (Ville)	39618	1984	2014	4029	non	non
Sarine	Givisiez	13813	513	665	1330	non	non
Sarine	Granges-Paccot	9720	639	467	935	oui	non
Sarine	Marly	30340	2416	1429	2858	oui	non
Sarine	Rossens	8818	287	425	850	non	non
Sarine	Villars-sur-Glâne	28658	1445	1417	2835	oui	non
Singine	Bösingen	8714	741	426	853	oui	non
Singine	Düdingen	12610	1260	566	1132	oui	oui
Singine	Flamatt	5295	729	270	540	oui	oui
Singine	Heitenried	6391	290	343	685	non	non
Singine	Schmitten	7384	432	368	736	oui	non
Singine	St. Antoni	6918	472	355	710	oui	non
Singine	Tafers	8573	510	420	840	oui	non
Singine	Ueberstorf	6621	569	342	683	oui	non
Singine	Wünnewil	7500	688	381	763	oui	non
Veveyse	Châtel-St-Denis	19950	1680	987	1974	oui	non

Selon les directives, le fonds de livres et d'autres médias doit être renouvelé annuellement dans une proportion de 5%.

Selon les normes CLP, il convient d'éliminer et de renouveler annuellement au minimum 10% des documents imprimés et près de 20% des non-livres (durée de vie plus courte). Dans les statistiques ci-dessus, la valeur de 10% a été choisie indépendamment du support (valeur minimale).

Service public

District	Lieu	Habitants 2011	Heures d'ouverture	Directives	Normes CLP
Broye	Cousset	2584	7	oui	non
Broye	Cugy	1446	6	oui	non
Broye	Domdidier	2800	10	oui	non
Broye	Estavayer-le-Lac	9693	14	oui	non
Broye	St-Aubin	3332	8	non	non
Glâne	Middes	1475	7	oui	non
Glâne	Romont	8276	15	oui	non
Gruyère	Albeuve	3229	6	non	non
Gruyère	Bulle	18947	31	oui	oui
Gruyère	Charmey	2600	5	non	non
Gruyère	Sorens	947	5	oui	non
Lac	Kerzers	6591	10	oui	non
Lac	Murten	9596	18	oui	non
Lac	Vully (Nant)	3349	6	non	non
Sarine	Avry-sur-Matran	12221	13	oui	non
Sarine	Belfaux	6054	24	oui	oui
Sarine	Farvagny	8500	15	oui	non
Sarine	Freiburg	16000	24	oui	non
Sarine	Fribourg (Ville)	34897	28	oui	non
Sarine	Givisiez	3000	15	oui	oui
Sarine	Granges-Paccot	2800	10	oui	non
Sarine	Marly	14025	17	oui	non
Sarine	Rossens	2382	6	oui	non
Sarine	Villars-sur-Glâne	11828	23	oui	non
Singine	Bösingen	3305	10	oui	non
Singine	Düdingen	7370	17	oui	non
Singine	Flamatt	2300	6	oui	non
Singine	Heitenried	1290	6	oui	non
Singine	Schmitten	3887	6	non	non
Singine	St. Antoni	1957	8	oui	non
Singine	Tafers	6031	9	oui	non
Singine	Ueberstorf	2379	10	oui	oui
Singine	Wünnewil	3050	9	oui	non
Veveyse	Châtel-St-Denis	15972	25	oui	non

Selon les directives, l'horaire d'ouverture d'une bibliothèque doit être au moins de :

< 2000 habitants = 4 heures ; 2000-3000 habitants = 6 heures ; < 3000 habitants = 9 heures

Selon les normes CLP, l'horaire d'ouverture d'une bibliothèque doit être au moins de :

< 2500 habitants = 10 heures ; < 5000 habitants = 15 heures ; < 10000 habitants = 24 heures ; <

15000 habitants = 30 heures ; < 20000 habitants = 40 heures

Lecteurs actifs

District	Lieu	Habitants 2011	Enfants- adolescents 2011	Adultes 2011	Total 2011	% de la population 2011
Broye	Cousset	2584	250	110	360	13.9
Broye	Cugy	1446	200	90	290	20.1
Broye	Domdidier	2800	559	125	684	24.4
Broye	Estavayer-le-Lac	9693	1362	548	1910	19.7
Broye	St-Aubin	3332	168	112	280	8.4
Glâne	Middes	1475	200	50	250	16.9
Glâne	Romont	8276	845	617	1462	17.7
Gruyère	Albeuve	3229	412	341	753	23.3
Gruyère	Bulle	18947	1975	1704	3679	19.4
Gruyère	Charmey	2600	130	70	200	7.7
Gruyère	Sorens	947	273	145	418	44.1
Lac	Kerzers	6591	670	615	1285	19.5
Lac	Murten	9596	600	541	1141	11.9
Lac	Vully (Nant)	3349	590	295	885	26.4
Sarine	Avry-sur-Matran	12221	947	282	1229	10.1
Sarine	Belfaux	6054	1188	317	1505	24.9
Sarine	Farvagny	8500	716	332	1048	12.3
Sarine	Freiburg	16000	890	668	1558	9.7
Sarine	Fribourg (Ville)	34897	879	997	1876	5.4
Sarine	Givisiez	3000	550	80	630	21.0
Sarine	Granges-Paccot	2800	506	163	669	23.9
Sarine	Marly	14025	550	530	1080	7.7
Sarine	Rossens	2382	190	30	220	9.2
Sarine	Villars-sur-Glâne	11828	695	543	1238	10.5
Singine	Bösingen	3305	439	253	692	20.9
Singine	Düdingen	7370	613	552	1165	15.8
Singine	Flamatt	2300	200	65	265	11.5
Singine	Heitenried	1290	145	71	216	16.7
Singine	Schmitten	3887	375	271	646	16.6
Singine	St. Antoni	1957	114	98	212	10.8
Singine	Tafers	6031	545	291	836	13.9
Singine	Ueberstorf	2379	396	288	684	28.8
Singine	Wünnewil	3050	289	307	596	19.5
Veveyse	Châtel-St-Denis	15972	870	1030	1900	11.9

Récapitulatif

District	Lieu	Niveaux prestations		Surfaces		Collections		Service public	
		1 - 3	4	Direct.	Normes CLP	Direct.	Normes CLP	Direct.	Normes CLP
Broye	Cousset	1		non	non	oui	non	oui	non
Broye	Cugy	1		non	non	oui	oui	oui	non
Broye	Domdidier	1		non	non	oui	non	oui	non
Broye	Estavayer-le-Lac	2	4	non	non	oui	non	oui	non
Broye	St-Aubin	1		non	non	non	non	non	non
Glâne	Middes	1		non	non	oui	oui	oui	non
Glâne	Romont	2	4	non	non	non	non	oui	non
Gruyère	Albeuve	1		non	non	oui	non	non	non
Gruyère	Bulle	3	4	oui	oui	non	non	oui	oui
Gruyère	Charmey	1		non	non	non	non	non	non
Gruyère	Sorens	1		oui	non	oui	non	oui	non
Sarine	Avry-sur-Matran	3		non	non	oui	non	oui	non
Sarine	Belfaux	2		non	non	oui	non	oui	non
Sarine	Farvagny	2		non	non	oui	non	non	non
Sarine	Freiburg	3	4	non	non	oui	non	oui	non
Sarine	Fribourg (Ville)	3	4	non	non	non	non	oui	oui
Sarine	Givisiez	1		non	non	non	non	oui	non
Sarine	Granges-Paccot	1		non	non	oui	non	oui	non
Sarine	Marly	3		non	non	non	non	oui	non
Sarine	Rossens	1		non	non	non	non	oui	oui
Sarine	Villars-sur-Glâne	3		non	non	oui	non	oui	non
Lac	Kerzers	2		non	non	oui	non	oui	non
Lac	Murten	2	4	non	non	non	non	oui	non
Lac	Vully (Nant)	1		non	non	oui	non	oui	non
Singine	Bösingen	1		non	non	oui	non	oui	non
Singine	Düdingen	2	4	non	non	oui	oui	oui	non
Singine	Flamatt	1		oui	oui	oui	oui	oui	non
Singine	Heitenried	1		non	non	non	non	oui	non
Singine	Schmitten	1		non	non	oui	non	non	non
Singine	St. Antoni	1		oui	oui	oui	non	oui	non
Singine	Tafers	2		non	non	oui	non	oui	non
Singine	Ueberstorf	1		non	non	oui	non	oui	oui
Singine	Wünnewil	1		oui	oui	oui	non	oui	non
Veveysse	Châtel-St-Denis	3	4	non	non	oui	non	oui	non

	Surfaces		Collections		Service public	
	Direct.	Normes CLP	Direct.	Normes CLP	Direct.	Normes CLP
Suivent les directives/normes	5	4	24	4	29	4
Ne suivent pas les directives/normes	29	30	10	30	5	30
Total des bibliothèques	34	34	34	34	34	34

	Surfaces		Collections		Service public	
	Direct.	Normes CLP	Direct.	Normes CLP	Direct.	Normes CLP
Suivent les directives/normes	14.7%	11.8%	70.6%	11.8%	85.3%	11.8%
Ne suivent pas les directives/normes	85.3%	88.2%	29.4%	88.2%	14.7%	88.2%